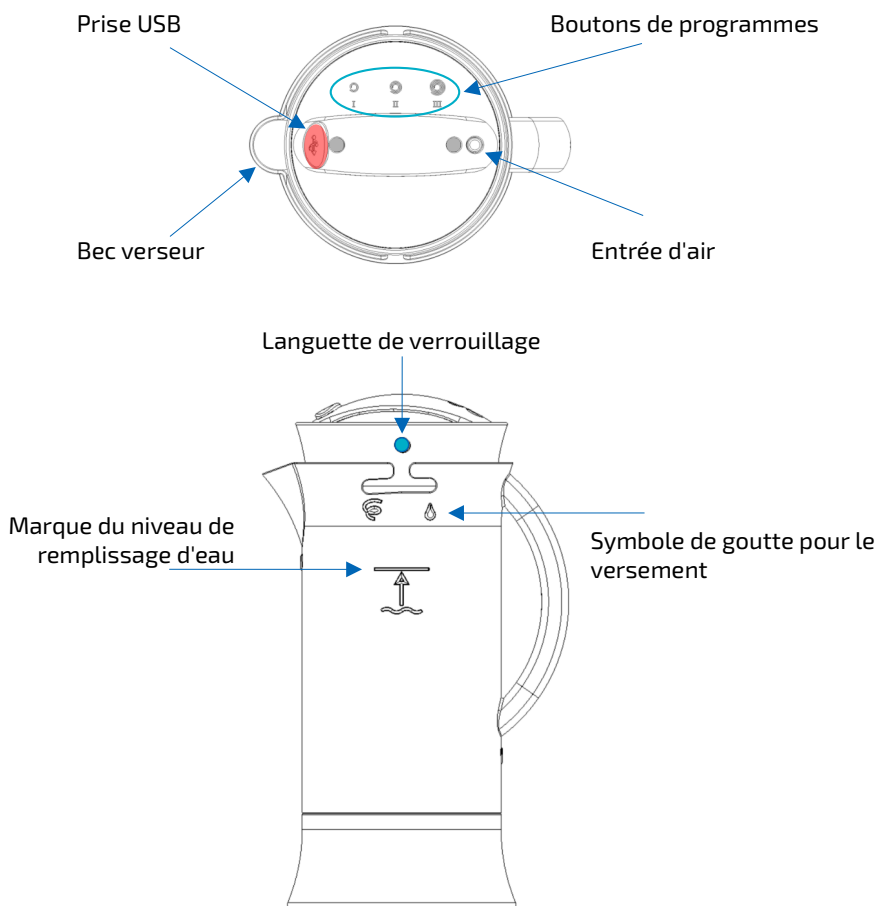


FÉLICITATIONS POUR VOTRE NOUVEAU **LIVING WATER VORTEXèr**

Pour une performance optimale, veuillez lire attentivement le mode d'emploi de VORTEXèr avant de l'utiliser.

### CONTENU DE LA BOÎTE

Votre VORTEXèr avec couvercle, câble USB-C et ce guide d'utilisation.



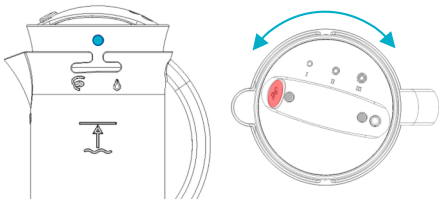
## USAGE

Avant la première utilisation :

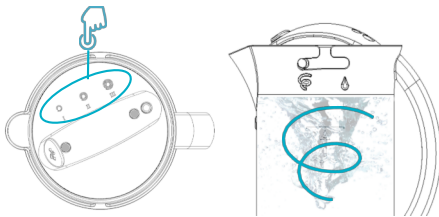
- Essuyez le VORTEXèr et le couvercle avec un chiffon doux et humide.
- Exécutez chaque programme une fois avec de l'eau fraîche pour calibrer le VORTEXèr en fonction de la qualité de votre eau. Offrez LIVING WATER à vos fleurs !

### IMPORTANT!

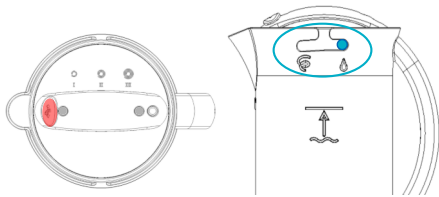
Retirez toujours le couvercle lorsque vous remplissez le VORTEXèr ou que vous le placez dans le réfrigérateur. Le couvercle contient des composants électroniques qui ne doivent pas être mouillés.



**Image 1:** ouvert / remplir / serrure



**Image 2:** programmes / vortex




**Image 3:** position / verser

1. Retirer le couvercle.
2. Remplir le VORTEXèr jusqu'à la ligne de marquage supérieure (image 1) et le placer sur une surface plane et stable.
3. Mettez le couvercle en place en orientant le couvercle USB vers le bec verseur (Image 1), puis tournez-le pour le verrouiller en place.
4. Appuyer sur le bouton du programme souhaité sur le couvercle (image 2) pour démarrer le VORTEXèr. Voir la section BOUTONS DU COUVERCLE - PROGRAMMES pour plus de détails.
5. Appréciez le bouillonnement et les tourbillons dansants pendant le processus de vortexage. (Image 2)
6. LIVING WATER est prêt lorsque le VORTEXèr s'arrête de tourner.

**Recommandation:** Attendre au moins 10 minutes avant de boire. Pour une qualité optimale de l'eau, attendre 4 heures pour que les molécules d'hydrogène se stabilisent.


7. Tournez le couvercle pour aligner la languette de verrouillage sur le symbole de la goutte. (Image 3)
8. Versez-vous un verre de LIVING WATER, buvez et savourez ! Sentez-vous la différence ?

## BOUTONS DU COUVERCLE - PROGRAMMES

**I**  **Activation énergétique subtile/douce (3:20 minutes - vitesse réduite):** Commencez ici comme moyen privilégié pour rendre votre corps réceptif à LIVING WATER du VORTEXèr.

**II**  **Activation énergétique moyenne/équilibrée (3:20 minutes - vitesse plus élevée):** Convient à une utilisation quotidienne normale.

**Activation énergétique puissante (7:30 minutes):**

**III**  Augmente considérablement l'énergie de l'eau. Convient également à l'eau potable légèrement contaminée, calcaire ou traitée au chlore. Si vous le souhaitez, vous pouvez utiliser ce programme deux fois de suite. Attendez que l'eau se stabilise avant de lancer le programme une deuxième fois. (Il n'est conseillé d'utiliser le programme III deux fois de suite que si l'eau potable est de mauvaise qualité).

## ÉTAPE PAR ÉTAPE

**Semaine 1:** Appuyez sur le **Programme I**. Buvez ½ à 1 verre LIVING WATER le premier jour. Si vous ne ressentez pas de sensibilité excessive, buvez 1 à 2 verres par jour pendant les 6 jours suivants.

**Semaines 2 et 3:** Continuez à utiliser le **Programme I**. Si vous le souhaitez, buvez 1 litre de LIVING WATER par 30 kg de poids corporel par jour. Écoutez votre corps et prolongez cette période si nécessaire avant de passer à l'étape suivante.

**Après la semaine 3:** Si vous vous sentez bien, commencez le **Programme II** et augmentez l'activation énergétique de votre eau de boisson. Soyez attentif aux réactions de votre corps. Si vous ressentez une sensibilité excessive, buvez moins de LIVING WATER.

Lorsque votre corps s'est habitué à LIVING WATER, vous pouvez commencer le **Programme III** et augmenter encore l'activation énergétique de votre eau de boisson.

## ENTRETIEN ET NETTOYAGE

Les taches de calcaire s'enlèvent mieux avec un chiffon humide et un peu de vinaigre ou de jus de citron. En cas de lavage, n'utilisez que des détergents sans produits chimiques.

**NE PAS** mettre le couvercle du VORTEXèr dans un lave-vaisselle ou l'immerger dans l'eau, car cela détruirait les composants électroniques.

L'hélice et le bouton de la base du VORTEXèr sont recouverts d'argent, ce qui contribue à un effet antiseptique. Si nécessaire, polissez l'hélice avec du dentifrice et un chiffon doux. Le polissage n'altère pas l'effet antiseptique.

## CHARGER

- Si le voyant clignote, la batterie est faible et doit être rechargée. Le VORTEXèr peut fonctionner encore quelques fois avec une batterie faible, mais une fois complètement déchargé, seule la LED clignotera, et même la LED finira par cesser de clignoter et restera éteinte.
- Pour recharger, connectez le câble à la prise USB-C située sous le couvercle, puis à un chargeur USB. La LED clignotera 3 fois au début, puis toutes les 10 secondes. Le chargement peut prendre jusqu'à 15 heures. Le voyant reste fixe lorsque la charge est terminée. Après la charge, la LED peut rester allumée pour réguler la batterie avant de s'éteindre pendant l'utilisation.
- Le VORTEXèr peut être utilisé lorsqu'il est connecté au chargeur. Une fois la charge terminée, retirez avec précaution le câble de charge et fermez le couvercle USB sur le couvercle pour protéger la prise USB.

## INFORMATIONS TECHNIQUES

- Capacité : 1,8 litre
- Le processus de vortexage dure 3:20, 3:20 ou 7:30 minutes à différentes vitesses.
- Fabriqué en copolyester amorphe certifié respectueux de l'environnement, dérivé de sources végétales (sans BPA, EDC ni phtalates). Approuvé pour une utilisation alimentaire et peut être nettoyé avec du vinaigre ou du jus de citron.
- L'hélice et le bouton du bas sont recouverts d'une double couche d'argent pur de 30µ, ce qui contribue à un effet antiseptique.
- Batterie rechargeable au lithium. Chargement plus lent pour une plus longue durée de vie de la batterie.

## GARANTIE, SERVICE ET RÉPARATION

- Le VORTEXèr est couvert par une garantie de deux ans contre les défauts de matériaux et de fabrication dans le cadre d'une utilisation normale.
- **SEULE** de l'eau potable doit être utilisée dans le VORTEXèr. L'usure normale ainsi que les dommages causés par une utilisation inappropriée ou un entretien et un nettoyage inadéquats ne sont pas couverts par la garantie.
- Toutes les pièces du VORTEXèr peuvent être remplacées par des pièces de rechange. En cas de dysfonctionnement, veuillez contacter votre vendeur pour plus d'informations ou renvoyer le VORTEXèr pour réparation ou remplacement. Placez uniquement le couvercle dans une petite boîte en carton pour l'envoi.



L'élimination correcte de ce produit permet d'économiser des ressources précieuses et d'éviter d'éventuels effets négatifs sur la santé humaine et l'environnement.